

NO.7



---

**HYP-ARCH**

---

PROJECT 新案例分享

R&D 霍普研究院

FOCUS 视点

NEWS 霍普资讯

CULTURE 霍普文化

UIA-HYPCUP 霍普杯

# PROJECT

## 新案例分享

福州阳光城·大都会  
青岛方兴高新区项目  
重庆瑞安天地湖项目  
上海阳光城花满墅

# 福州 阳光城·大都会 Fuzhou YanGo Project

### 项目简介

福州阳光城“阳光环站新城”项目紧邻福州火车南站，是福州东部新城发展的核心区域，位置：仓山区环岛路北侧，火车南站西侧，属于环站新城地块。宗地性质：商办、二类住宅综合用地。总用地面积：197580.2 平方米（合 296.37 亩）。被城

项目类型： 商业  
项目地点： 福州  
设计时间： 2014 年  
建筑规模： 4264.91 平方米  
项目状况： 建筑方案  
开发单位： 阳光城集团  
设计单位： 上海霍普建筑设计事务所有限公司

市道路划分为五个地块，规划建筑容积率 :3.0 以下（含 3.0），建筑密度：29% 以下（含 29%）；绿地率：30% 以上（含 30%）。

本项目位于其中的 2 号地块。2 号地块为商办用地，地下为一层地下车库，地面分为 3-4 层的集中商业，上面共坐落七栋塔楼，其中高层办公两栋，高层办公五栋，

在地块的东北角，本项目贴临战前路，用地面积 7323.71 平方米，景观面积 5770.28 平方米，总建筑面积 4264.91 平方米。是一栋 3-4 层的沿街商业兼做临时售楼处。

### 总体规划理念

规划设计总体原则：以福州火车南站为依托，以共同打造福州东大门新城形象为核心出发点，基于对地块周边环境，建设的经济性及城市景观形象的综合考虑，建设一个布局合理，功能先进，配套设施完善，自然和谐、生态健康的城市形象。且地块东侧紧邻火车站前广场的站前路，为烘托与福州南站前广场呼应的仪式感，提升城市形象，在东面火车站的主要出口方向打造了城市形象展开面。

### 设计理念

设计中充分考虑规划结构、景观及建筑风格的可识别个性塑造，目的为打造成整个大地块乃至福州市南火车站大片区的地标性建筑物。注重项目与 2 号地块西南部的大型 SHOPPINGMALL 商业肌理关系的建立。并且与火车站环境的可持续性发展及用地开发、建设、建筑使用上的经济性。项目地形绝大部分为长约 100 米，宽约 10 米的长条型空间，日后的建筑使用功能定义为商业，所以无论在形象打造还是在空间使用功能设计上都带来了较高的难度。我们采用在考虑整体造型的基础上，以一个商铺的进深与面宽对长条型地块进行合理分段。以保证日后商业的使用功能。并且在整体上达成“空间—视线—功能—流线—性能”的循环关系。

### 立面设计理念

由于此售楼处面积较小，基地形态狭长。为了在造型上能够达到引人注目，打造成为大地块的地标性建筑。我们在设计手法上采用了折面冲孔铝板营造出灵动的立面空间，结合景观，同时给人们带来一种独特的室外展示功能。在色彩上使用玫瑰金，达到迎合其他地块的高端档次的住宅氛围的效果。

### 功能流线设计

考虑售楼处的参观流线顺序，分析地块主要人流来自东北侧的城市干道，景观设计上从北侧打造充分的室外绿化空间，引入人流，经过长达 150 米的景观流线后到达建筑面积约 2000 平方米 4 层的主体销售中心处，并且在入口大堂处做了 2 层挑高，以达到视觉体验冲击。参观完毕后返回一楼至室外景观处休闲洽谈再次达到轻松愉悦的观赏效果。由此售楼处流线设计为‘提神—期待—震撼—兴奋—轻松’的循环设计原则。





# 青岛 方兴高新区项目 Qingdao Franshion Properties Project

项目类型： 商业·住宅  
项目地点： 青岛  
设计时间： 2014 年  
建筑规模： 279144 平方米  
项目状况： 建筑方案  
开发单位： 方兴地产  
设计单位： 上海霍普建筑设计事务所有限公司

## 设计理念

青岛依山傍海的地质条件塑造了这种城市海洋性城市的豪迈性格。多山的地形给予了城市迷人天际线的同时也制约了街道的尺度。

新城区地势较平缓，道路尺度开阔，建筑形式符合国际大都市的城市形象要求。但新区人气不旺，还处于城市的孕育期。

老城的记忆、新城的开阔尺度，交界、融合，设计由此开始。

## 规划理念

整体空间形态呈南低北高、东低西高态势，沿南侧火炬路充分考虑新城沿街形象，且为了和西侧商办地块有很好的融合，沿火炬路依次设置了体现新城形象的 SOHO、酒店式公寓，契合北城门户、国际化形象要求；住宅部分将三块地做了整体考虑，外围均为一线景观的高层住宅，内部形成大尺度的内部组团景观。并在其间设置了若干小高层住宅，住宅体系形成立体的景观视线，住宅立面涉及采用简约新古典造型。注重品质的打造。在细节上精心设计，凸显品味。

地块内设计地上为 4 个单元 33 层高层住宅，8 个单元 26 层高层住宅、3 单元 21 层高层住宅、5 单元 11 层小高层住宅、4 栋公寓、1 栋 SOHO 和沿街商业，地下为一层车库及人防配套设施；高层住宅楼主朝向约为西偏南 19 度依次沿火炬路、和源路及规划道路排布。





# 重庆瑞安 天地湖项目 Chongqing Shuion Land

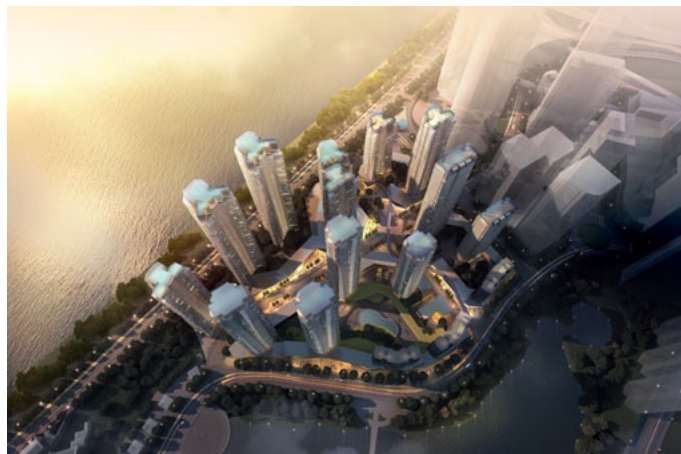
项目类型：住宅  
项目地点：重庆  
设计时间：2014年  
建筑规模：362344平方米  
项目状况：建筑方案  
开发单位：瑞安集团  
设计单位：上海霍普建筑设计事务所有限公司

## 设计理念

城市的可持续发展依赖于其内部功能区域之间有机的关系，本项目不仅仅是一个小区，它是居住概念的一次升华，它是区域商圈的兴奋剂，是区域完成整体价值的最后机遇。

## 总体规划理念

建筑组群的高低错落以及江水景观优化处理，摹写重庆山形的痛快淋漓的巍峨，表达对城市的敬意以及对环境的尊重和地块标志性的追求；建筑组群随空间和环境随



势而动的建筑界面界定出如江河奔流的空间走势，希望能承载重庆天地的居住者丰富多彩的24h生活。

项目中B5、B10地块的空间布局着重打造城市天际线。B5地块内布置5栋楼使空间疏密有致，打造出全江景豪宅，创造了优美沿江天际线。B6、B9地块着重打造舒适的空间感受，采用板式与点式结合布置的形式，丰富了空间层次以及沿湖界面，同时也让内部空间更为通透。





### 住宅设计理念

绝佳的景观居住享受：规划布置上注重内部空间的通透性，采用板式与点式相结合的布置形式，超高层住宅类型又带来了普通住宅无法获得的景观资源优势  
 步行的工作与生活：以步行活动半径设置邻里服务中心，提倡绿色步行生活。  
 开放的邻里关系：街道，绿化景观，商业购物融为一体，创造尺度宜人的具有吸引力的公共活动空间。真正实现建筑的以人为本，为城市创造一个充满活力的城市花园。

### 立面设计理念

现代风格现的设计灵感来源于山形，水意的中国古典文化。更同重庆的别称：“山城”契合，也呼应了基地北江南湖的周边环境。新古典风格的立面灵感来源于重庆天地的标志性符号 - “麓”演变而来。





# 上海 阳光城花满墅 Shanghai Yango Villa

项目类型：住宅  
项目地点：上海  
设计时间：2012年  
建筑规模：334903.28平方米  
项目状况：实施阶段  
开发单位：阳光城集团  
设计单位：上海霍普建筑设计事务所有限公司

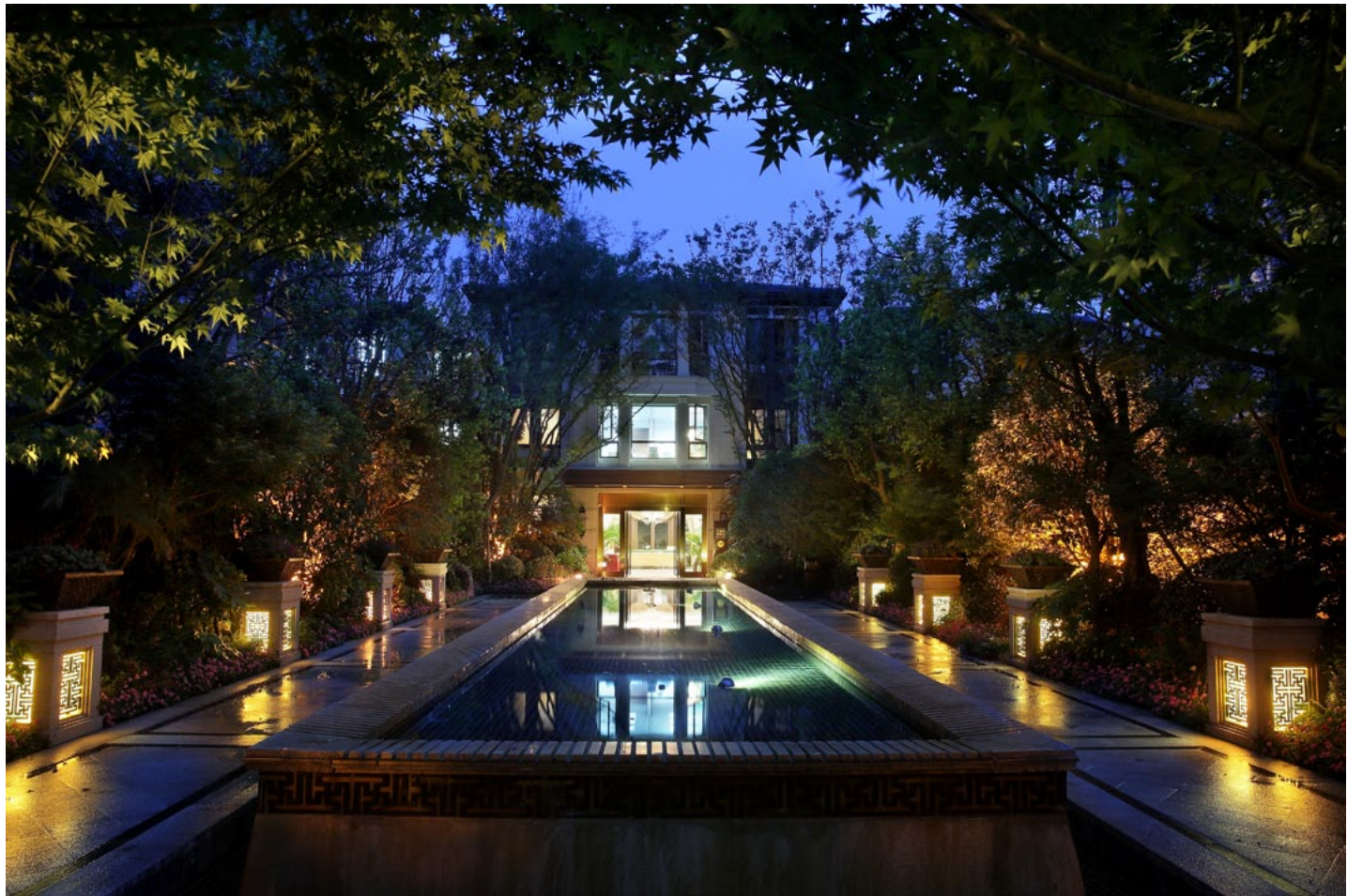
**地理位置** . 本项目地处上海市宝山区罗店新镇，东至抚远路，西至罗迎路，北至美兰湖大道，基地用地面积约3.5万平方米，距离人民广场约16公里。**板块价值** . 本地块周边景观资源丰富，西侧2千米处为美兰湖景区，东侧紧邻高尔夫景区，美兰湖是上海北部地区重点开发建设的小城镇。因其毗邻宝山区罗店古镇，也被称为“罗店新镇”。**项目定位** . 项目定位为高端低密度社区，规划有叠拼别墅和类独栋别墅两种业态，超大面宽设计，多重花园享受，尊享别墅生活新体验。

## 总体布局

场地北面为两排叠加别墅，南面为五排类独栋别墅，北高南低，北面布置多层，南侧布置底层，对日照间距影响最小，本地块呈倒梯形结构，建筑排布顺应地势景观及朝向的变化，形成多个意趣盎然的空间形态。在此基础上，将景观加以优化，创造具有更加丰富的空间层次，步移景异，形成自然的人居环境，为居住者赢得空间、建筑、景观与生活四者充分交融的宜人场所。







## 交通系统

整个地块在东西两侧共设两个车行出入口，北侧美兰湖大道上设置一个人行主出入口，采用人车分流设计，通过在人口设置的坡道来消化所有车流，保证小区内部连续而绿意盎然的纯人行空间，为居住者提供舒适安心的居住安全感和自然惬意的宜居生活空间。机动车停车以地下停车为主，地面设置少量的访客停车位，机动车停车位配置为每户 1.1 个。

## 产品类型

发展商结合当地市场需求，打造一个高档次低密度的宜居社区，产品有叠拼别墅和类独栋别墅两种业态，套内设计遵循“以人为本”的宗旨，内部空间动静分区，居寝分离，洁污分离，室内布局大气，合理，提高面积的使用率和居住的舒适度。

## 风格分析

项目采用新古典与传统中式结合的风格，体现建筑典雅高贵有价值感的同时，也体现对传统文化的尊重。建筑从整体到局部，精雕细琢，镶花刻金都给人一丝不苟的印象，一方面尊重和保留新材质和色彩的自然风格，摒弃过于复杂的肌理和装饰，简化线条，保持现代和简洁的审美倾向。另一方面，仍然通过准确的比例调整和精致的细节设计很强的感受传统的历史痕迹与浑厚的文化底蕴，精致，端庄，对称，典雅。

## 户型设计

项目原创类独栋别墅户型面积约为 260  $m^2$ ，拥有 12m 极致面宽，能更好接纳阳光和自然景观，地下 5.1m 层高设计，给地下活动空间带来超值享受，6.5m 的客厅挑空，总统级主卧套房兼阔达书房，彰显大宅风范，独立入户，前庭后院，别墅的私家领地，尽享都市园林生活。叠拼别墅户型约为 180  $m^2$ ，下叠别墅南向庭院独立入户，上叠别墅由北侧庭院及电梯独立入户，阳光庭院增加别墅生活空间的层次感，3.9m 的地下层高打造完美的功能空间，6.9m 超大面宽和豪华主卧套房布局演绎超豪华居住意境。



### 德国考察—— 入口雨棚及遮阳篇

#### 入口雨棚篇

宝马世界（BMW Welt）是一座集新车交付中心、技术与设计工作室、画廊、青少年课堂、休闲酒吧等为一体的综合性多功能建筑。位于德国慕尼黑，由蓝天组设计。作为“BMW 品牌之家”，宝马世界是一个反映 BMW 品牌特色的独特场所，从外部看，独具一格的双圆锥和浮云式屋顶是宝马世界的显著特征。开放式的结构和透明的玻璃外墙让大量光线照入，整个建筑如投入周边自然的怀抱一般。宝马世界出色反映了功能和设计并重的设计思想。

（图 1 图 2 图 3）

图 1 图 2 图 3



图 4 图 5



16500 平方米的浮云屋顶盖在双圆锥上，仅由 11 根支柱撑起，传神地表达了一种飘浮感，而屋顶装备的太阳能发电设备则表达了可持续性发展的理念。双圆锥并非只是视觉和建筑亮点，同时它也是开展主题展览和文化活动的平台。将品牌的内容和理念从这里辐射到整个建筑。

它采用双圆锥形设计风格，与周围的宝马总部“四汽缸”大厦、宝马博物馆以及奥林匹克公园相映成趣，成为慕尼黑的一个时尚新地标。（图 4 图 5）

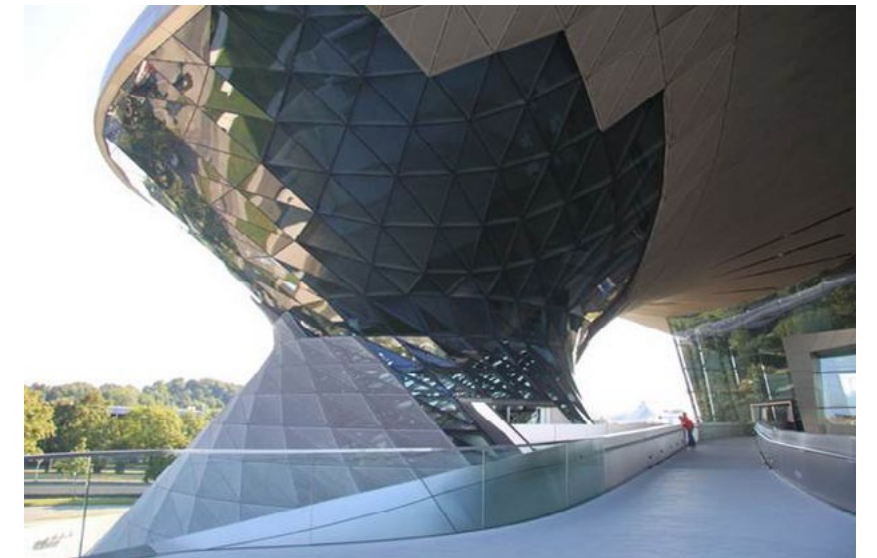






图6图7图8

参观者可以在长达 180 米的车辆展示区近距离观察从所有当前生产系列中精选出的汽车，从 Z4 到新 X5，从 M3 到 6 系……整个展示从南至北贯穿宝马世界（BMW Welt）整个大厅，你可以坐入车内，随意体验每辆车的舒适感和豪华配置，除了不能开。

科技和设计展示区位于宝马世界汽车交付区下面，面积达 800 平方米，展出大量主题展品，参观者可在这里感觉、观看、倾听和体验 BMW 科技和设计。（图6图7图8）



图9图10

### 慕尼黑布兰德霍斯特博物馆

博物馆是由英国的建筑事务所承担设计并获得 2009 年英国皇家建筑学会国际建筑奖。博物馆最引人注目的特点就是建筑外观由三万六千根陶瓷棒垂直排列固定于钣金表面上，这些色彩斑斓的瓷棒长度约一米，由从深紫到淡黄的二十三种颜色组成。博物馆共两层包含三个楼梯连接着的展区，所有的展厅（除媒体区外）均以洁净白墙和丹麦栎木地板朴实示人。入口在为数不多的玻璃幕墙处被打开。低调而含蓄，与博物馆整体气质相吻合。

“从角度之间来看，其中陶瓷棒合并成一个坚实的视觉平面，其中的矿物层部分让横向条纹背景变得明显，并取得支配地位，矿物层部分和结构引起了无数的视觉变化。”这是来自建筑师的观点。（图9图10）



图11图12图13

### 柏林 Otto Bock 科研中心

建筑师是从人体肌肉的切面得到灵感，设计建造了这座魅力十足、不规则的白色铝制外观建筑。他们用不同的凹凸结构围绕着建筑的各层空间，活力十足。铝制外观恰到好处的聚集和分离设计别出心裁，独特的发光表面彰显了建筑的创新性与独特性，这样就将建造方法的精髓隐匿于建筑之中。（图11图12图13）



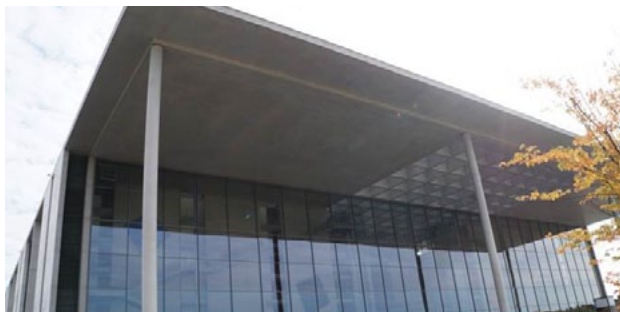
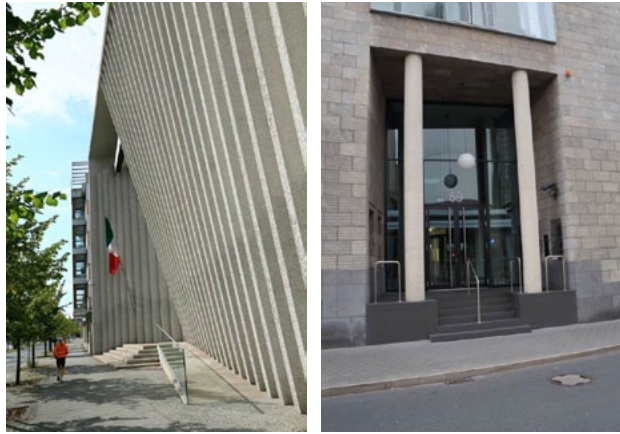


图 14 图 15 图 16

## 柏林 JOH 3 公寓楼

这座公寓楼位于德国柏林 Mitte 区，建筑拥有独特的表皮，重新诠释了经典的柏林住宅建筑样貌，同时融入多元结构和绿色内部庭院。建筑表皮的悬挑板条使得公寓楼拥有雕塑感的外型，其设计来源于城市的景观特质，它是对城市轮廓和布局的一种影射。（图 14 图 15 图 16）





入口街拍 (图 17 图 18 图 19 图 20)



遮阳篇 (图 21 图 22 图 23 图 24 图 25 图 26)

## 总结

德式建筑简洁大气，对人的活动空间非常注重，无论是建筑物的外部，还是建筑的内部，都通过有层次的空间营造来满足人的需要。这些空间包括走廊、中庭、院落等。同时追求工业设计的工艺高度深圳市艺术高度，对精确、尺寸性的到位有极高的要求。较为纯正的德国建筑设计，具备几个基本特点：

- 一、外观简练、现代、充满活力，色彩大胆而时尚，属现代简约派
- 二、功能讲求实用，任何被认为是多余的装饰都几乎被摒弃
- 三、材料品质精良，采用德国原装进口的材料和新技术，关注环保于可持续发展
- 四、注重细节设计

此外，其非常注重建筑物与周边环境的和谐统一，风格精美精致。



# FOCUS

## 视点

### 龚俊： 购物中心设计回归人性化

摘自《中国建设报·中国住房》

近日，记者实地观察发现，无论是万科首次对外亮相的北京金隅万科广场，还是红星美凯龙首次试水的北京爱琴海购物中心，这些购物中心新秀在建筑设计上采取的都是单一主动线设计，大大区别于之前的同类项目，由此带来的消费体验及效益也完全不同。

“传统的购物中心，消费者跟它之间的互动只在购物和消费环节才能体现，但随着经济社会发展水平的提高，消费者的实际需求在不断提升，让消费者在购物消费之外能够和建筑本身及室内室外环境产生互动，从而实现一种时尚生活情境的营造并更多地回归人性化是必然趋势。”3月16日在“UIA——霍普杯2013国际大学生建筑设计竞赛颁奖典礼”期间，上海霍普建筑设计事务所有限公司执行董事、总经理、设计总监龚俊接受《中国建设报·中国住房》记者独家专访时如是说。

**中国住房：**近年来，在电商的猛烈冲击下，国内的购物中心项目越来越注重体验性，在具体的建筑设计环节如何营造出消费者实际消费所需要的体验性氛围？

**龚俊：**注重体验性是近年来购物中心设计不可避免的话题。做购物中心设计首先



要明白的是购物中心对于一个城市及一个区域存在的意义是什么。我们把它定义为“城市的客厅”。城市里面的建筑聚集了住宅、商务办公、科研、教育、医疗等功能，除此之外，商业建筑也是城市功能里的重要组成部分，给人们提供了一个购物、休闲、娱乐、交流的空间。

体验性商业最明显的一个特征是人要置身其中，所以要在设计环节增加体验性业态的板块比例，与此同时还应根据每个城市的个性及特点，设计打造出带有城市及区域人文特征的商业文化氛围，这本身也是一种体验，在满足人们物质消费的同时可以更多地愉悦精神消费。

**中国住房：**如你所言，购物中心未来会涉及越来越多的业态布局以全方位满足人们的消费需求，如何通过科学合理的设计使这些业态布局与周边环境完美融合，以更好地满足消费群体的消费心理诉求？

**龚俊：**购物中心除了要给消费者设计出很好的购物消费环境之外，还应该给消费者提供更多新奇的空间体验过程。你刚才提到的北京金隅万科广场在某种程度上其实是在学习万达，只不过内部空间设计比万达前进了一步，但在空间设计的丰富性和创造性上迈的步子其实并不大，还是一个中亭+两边连廊，然后一层一层绕上去，在这中间的确有所创新。

购物中心的室内空间设计一定要讲求趣味性、层次感，还应充分满足人的窥伺欲。你去看国外的购物中心项目会发现，它们的咖啡厅座位都是对着室外的，人们边喝咖啡边观赏街头的城市风景及人流流动，不像国内的座位都是面对面的，让人感觉视野跟空间都很狭隘。

也就是说购物中心的设计应该充分考虑空间的多面性，通过设计手段让室内消费活动与室外环境能够产生互动，因为人都喜欢看别人，也喜欢被别人看。

**中国住房：**你曾说过购物中心设计的专业性非常强，核心的设计应该是单一主动线设计，一旦流线考虑的不成熟，就会形成死角，从而损坏商业的整体气氛，何谓单一主动线设计？作用是什么？

**龚俊：**购物中心里的业态讲究最多的是利润最大化，这就需要通过合理的空间设计吸引最大化的人流，也就是所谓的人气。无论是街边的商铺还是购物中心内部的商铺，人气多就意味着商机多。做购物中心设计的目的是要让这些商铺每天都能拥有足够的人气。单一主动线设计简单理解就是一个中亭+两边连廊，你进了购物中心的门以后从每层的这头走到那头会一个不漏地经过所有的店铺，顺着简单的流线在购物中心里走来走去，能把购物中心里所有的店铺走完。这样一来，假如某个商场日均人流量是5万人次，那么理想状态下就有可能保证每个店铺的人气都是这么多。

**中国住房：**单一主动线设计固然能满足店铺的商机需求，但对那些消费目的明确的消费者而言显然不大公平，特别是那种混搭的业态，会浪费这类人群大量时间跟脚力，对吗？

**龚俊：**你说的很对，单一主动线设计跟之前的一些多线性设计存在的问题都是带有强烈的消费引导强制性，并没有充分考虑消费群体自身的切实需要。随着经济社会发展水平的逐渐提高，消费者对消费环境及购物中心的服务水平要求会越来越苛刻。比如说一个单身男士，他去购物中心就只想买套男士服装，你如果在设计上一定要他走过女装、童装、电玩、化妆品、电信等商铺后才能抵达消费目的地，那对他而言就是一种不尊重，让他觉得这种设计不够人性化，说不定去了一次之后就不会再来这个购物中心。以前购物中心少，购物中心是王，现在购物中心多了，可选择的余地多了，一定是消费者为王。所以未来购物中心的设计趋势一定是细分为专业板块，让消费者购物、娱乐、休闲、交流最便利，感觉最舒服。



# NEWS

## 霍普资讯

霍普建筑受邀参加 2014 房地产开发设计年会暨第九届金盘奖启动仪式  
霍普建筑赵恺接受新建筑专访  
霍普建筑武汉、重庆、韶关三城中标  
霍普建筑 2014 校园招聘宣讲会提前拉开序幕  
霍普建筑受福州房地产开发建设促进会邀请发表专题演讲



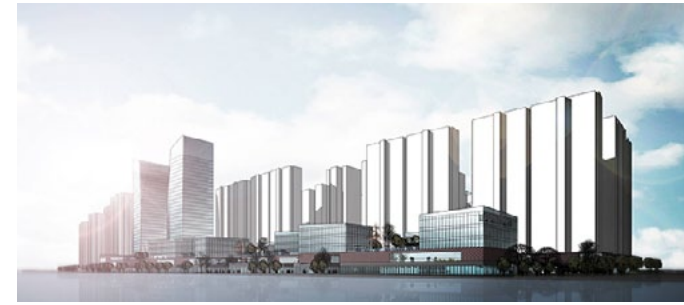
### 霍普建筑受邀参加 2014 房地产开发设计年会暨第九届金盘奖启动仪式

4月10日，霍普建筑执行董事/总经理/首席设计总监龚俊受邀出席由《时代楼盘》杂志社主办的2014房地产开发设计年会暨第九届金盘奖启动仪式，现场作为致辞嘉宾致辞，并为大家解读乐霍普建筑的第八届金盘奖获奖作品“保利·西塘越”项目，他认为一个好楼盘应该是创造一个场所，提升人们的生活品质。



### 霍普建筑赵恺接受新建筑专访

4月，霍普建筑常务副总经理/首席设计总监赵恺先生接受了《新建筑》杂志的专访，赵总就霍普建筑的成长历程、设计实力、规范化管理、企业责任等方面进行了深度分享。具体内容见《新建筑》03/2014第158-159页，也会在內刊下一期“FOCUS 霍普视点”栏目中进行详细报道。



### 霍普建筑武汉、重庆、韶关三城中标

5月底，霍普建筑捷报频传，分别在武汉大华K3北地块项目、重庆瑞安天地湖B5、B10地块项目、韶关保利芙蓉新城项目的竞标中脱颖而出，以优秀的设计理念及服务意识成功中标，在今年房地产市场普遍低迷的情况下，这三项中标消息相当鼓舞士气。霍普建筑一直注重公司长远利益，无论在开发商的选择还是在项目的选择上，都秉持战略发展的眼光，不会因为市场短期的动荡而影响公司全局，这也是多年来公司稳步发展、不断壮大的基石。



### 霍普建筑 2014 校园招聘宣讲会提前拉开序幕

6月以来，霍普建筑已先后在沈阳建筑大学、长春工程学院、吉林建筑大学、哈尔滨工业大学、重庆大学、湖南大学、华中科技大学等高校与学子们近距离交流，霍普建筑“精·砺”十年的传奇孕育，如今他锋芒毕露，在迈向国际顶尖设计事务所的道路上，我们邀你同行！



### 霍普建筑受福州房地产开发建设促进会邀请发表专题演讲

6月13日，福州房地产开发建设促进会第三次换届大会暨四届一次会员大会在福州名城豪生大酒店成功举办。作为三年一届的换届选举，现场120家开发商的高层代表参与，为此特别举办了“筑·未来”设计提升价值专题论坛，霍普建筑龚俊作为受邀演讲嘉宾，为大家带来了“持有+销售型商业地产设计发展趋势”演讲，从建筑设计的角度剖析了万达商业地产“一到三代半”的设计经验和未来方向，并解读了未来商业综合体设计的发展趋势。



# CULTURE

## 霍普文化

2013 “年度最佳设计”颁奖典礼暨生日餐活动  
万科上海·城市乐跑赛  
霍普建筑备战 2014 亚洲建筑师杯足球赛首轮告捷  
霍普团队海外旅游 - 春季篇



### 2013 “年度最佳设计”颁奖典礼暨生日餐活动

“年度最佳设计”项目评选是霍普建筑每年的一项重要活动，旨在树立经典、表彰先进设计团队、促进建筑师的创新力与积极性。2013 年度获奖的项目分别是宁波南部商务区，无锡富力十号，保利·西塘越。公司总经理、首席设计总监龚俊，常务副总、首席设计总监赵恺，副总成立分别为三个获奖团队颁发奖状及奖品，现场气氛热烈。随后是轻松愉快的生日餐，这是霍普建筑创立以来一直坚持的员工关怀重要举措之一，包含寿星及新人介绍，才艺展示，公司大事记发布，员工生活分享，美食等，目的在于增进领导与同事、同事与同事之间的互相了解，同时创造员工展现自我的机会。



### 万科上海·城市乐跑赛

6月13日下午，由万科主办的“上海·城市乐跑赛”在东方体育中心拉开序幕，霍普建筑跑步军团由设计总监保爷带队，参赛队员包括建筑师、平面设计师、行政人员等，随着起跑枪声的响起，大家顶着32度的高温从东方体育中心正门出发，全程5.6公里，途径海上皇冠、玉兰桥、月亮湾、彩虹桥等城市体育地标，往返壮美彩虹桥，在奔跑途中欣赏浦江两岸的风景。最后所有队员均跑完全程，霍普建筑获得最好成绩的是建筑师王枫，跑出了17分50秒，在8000余名乐跑队员中排名106位。



### 霍普建筑备战 2014 亚洲建筑师杯足球赛首轮告捷

6月21日，周六，上海体育学院足球场，2014 亚洲建筑师杯足球赛预选赛在此如火如荼进行着。霍普建筑首轮对战鼎实建筑，上午十点，球场内滂沱大雨，看台上的拉拉队喇叭声、呐喊声阵阵，所有球员热情饱满、勇敢无畏、奋起拼杀。经过激烈角逐，霍普建筑最终以2:1获胜。亚洲建筑师杯足球赛由上海市建筑学会与日本、韩国建筑师协会共同举办，至今已成功举办七届，每年在三国轮流进行，今年比赛将于9月在上海举办，届时日本建筑师协会、韩国建筑士协会、泰国建筑师协会等亚洲建筑协会将共同参与进来。借巴西世界杯的东风，相信这也将会是一场属于建筑师的足球盛事



### 霍普团队海外旅游 - 春季篇

5月，霍普建筑一年一度的春季海外旅游在大家的期盼中拉开序幕，经过民意调研，今年旅游地是呼声最高的日本、巴厘岛、迪拜，无论是观光购物，还是建筑考察，总有一地适合你！一周的旅游让大家暂时忘记了工作的繁忙，沉浸在美景美食中流连忘返。霍普建筑每年2次海外旅游1次国内旅游，是延续了近10年的传统，旅游经费来自公司的福利积分，该积分专项用于旅游、医疗和教育，这是霍普建筑一项重要的员工福利。



# UIA-HYPCUP

## UIA-霍普杯

UIA-霍普杯 2014 报名进行中  
UIA-霍普杯 2014 评委会主席丹尼尔·里伯斯金  
UIA-霍普杯 2013 获奖作品巡展  
UIA-霍普杯 2013 冠军作品

### UIA-霍普杯 2014 报名进行中

- 最大牌儿的国际评委
- 最豪气的奖金奖励
- 大量的参赛作品

国际建筑师协会 (UIA) 在中国大陆唯一授权学生竞赛  
2014UIA-霍普杯国际大学生建筑设计竞赛  
——“出乎意料的城市”，  
等你来建构！

每位获奖学生均有机会被推荐至国内外大师事务所实习和工作。  
报名网址: <http://hycup2014.uedmagazine.net/login/login.html>  
报名截止时间: 6月30日  
作品提交截止时间: 8月31日

本次邀请到的评委主席丹尼尔·里伯斯金 (Daniel Libeskind) 将于9月20日齐聚北京, 对参赛作品进行点评。



### UIA-霍普杯 2014 评委会主席 丹尼尔·里伯斯金 (Daniel Libeskind)

丹尼尔·里伯斯金生于战后波兰, 后随家人移民美国, 并在 1964 年正式成为美国公民。幼年时就是出名的音乐家, 后放弃音乐改学建筑, 拥有纽约库珀联盟建筑艺术学院学士学位和英国埃塞克斯大学建筑史和建筑理论学硕士学位。

里伯斯金曾于全世界各大学教书与演讲, 曾于多伦多大学、德国卡尔斯鲁厄国立设计学院、宾夕法尼亚大学以及耶鲁大学任教。也曾获无数奖项, 其中包括 2001 年的广岛艺术奖——这个奖项为艺术家所设, 以表彰其在推动国际和平所做的贡献。里伯斯金是第一位获得此奖项的设计师。丹尼尔·里伯斯金一直致力于不断扩大建筑的疆域, 在哲学、艺术、文学和音乐等领域他都展现出深厚的兴趣。而他的建筑的基础都源于一个理念: 建筑是需要用人类感知的能量精心打造的, 而且一定要融入它所在的文化背景。

自从 1989 年在柏林完成了他的第一个作品以来, 里伯斯金在全世界范围内设计了多个大型文化、商业和住宅项目, 其中包括纽约世贸中心重建计划和柏林犹太博物馆的等巨作。2012 年丹尼尔·里伯斯金工作室设计完成了新加坡 200 万平方公尺的住宅发展项目——吉宝湾·映水苑和韩国釜山综合发展项目——现代 HaeundaeUdong 公园, 其中包含亚洲最高的住宅楼。2011 年 10 月完成了现今德国最大的博物馆——德累斯顿军事历史博物馆的改扩建。



柏林犹太博物馆  
皇家安大略博物馆  
香港城市大学创意媒体中心  
映水苑住宅



## UIA- 霍普杯 2013 获奖作品巡展

天津大学站  
 湖南大学站  
 华中科技大学站  
 天津城建大学站  
 哈尔滨工业大学站  
 北京建筑大学站  
 东南大学站

**UIA**  
**霍普杯**  
**2014**  
 国际大学生建筑设计竞赛

竞赛主题  
 演变中的建筑  
 ARCHITECTURE IN TRANSFORMATION

**UNEXPECTED CITY**  
 题目：出乎意料的城市



丹尼尔·里伯斯金  
 Daniel Libeskind

评委主席：丹尼尔·里伯斯金  
 Jury Chairman: Daniel Libeskind

评委执行主席：崔恺  
 Executive Jury Chairman: Cui Kai



崔恺

竞赛官网  
<http://hycup2014.uedmagazine.net/>



出乎意料的城市 (Unexpected City)

“出乎意料的城市”——这一竞赛主题，旨在探讨建筑、城市与环境的相互关系，以及建筑如何通过其形式、空间、材料和构造，对城市环境产生积极的影响。竞赛主题旨在激发参赛者对城市建筑的创新思考，探索建筑如何通过其形式、空间、材料和构造，对城市环境产生积极的影响。

UIA  
 2014 HYP CUP  
 INTERNATIONAL STUDENT COMPETITION IN ARCHITECTURAL DESIGN

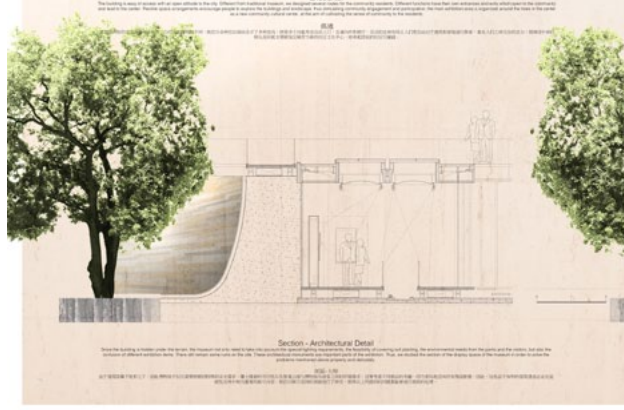
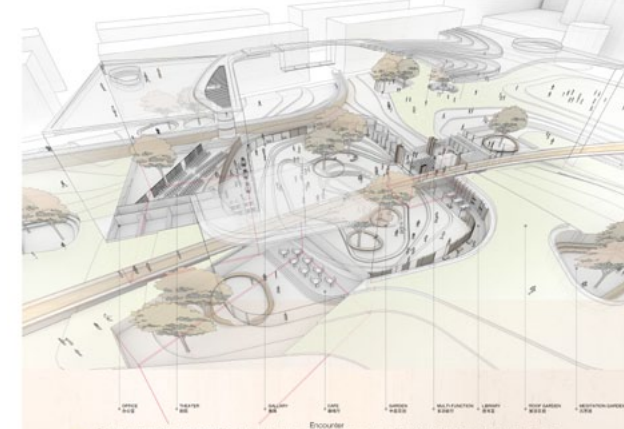
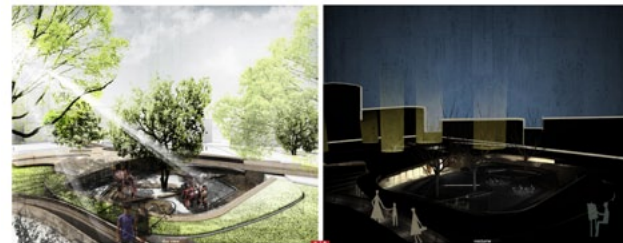
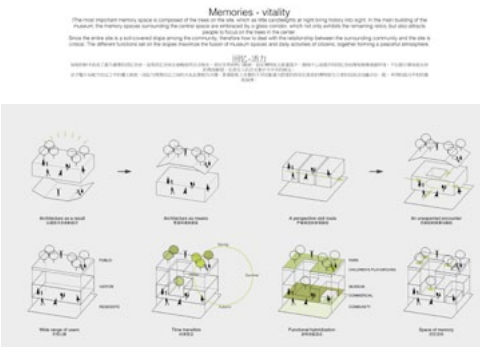
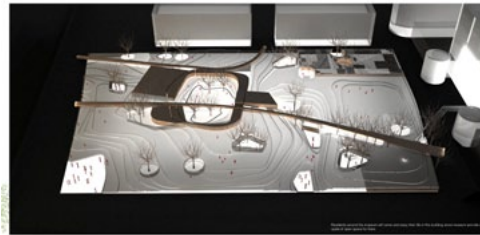
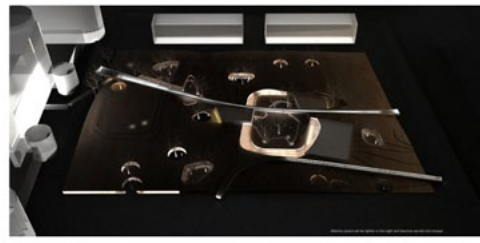
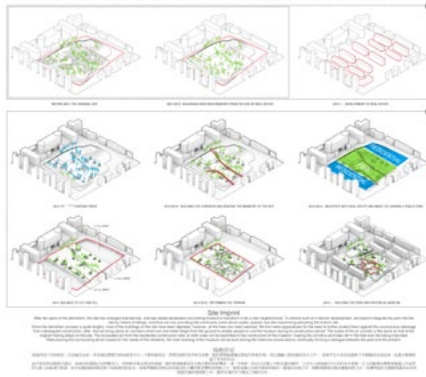
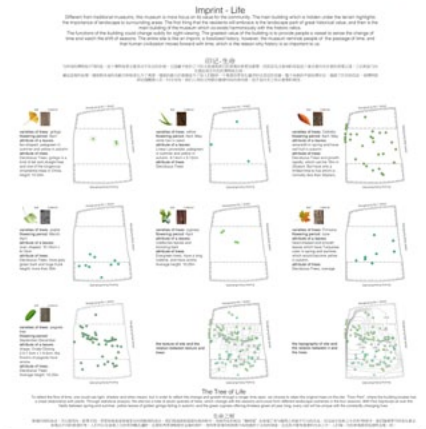
竞赛主题  
 演变中的建筑  
 ARCHITECTURE IN TRANSFORMATION

UNEXPECTED CITY  
 题目：出乎意料的城市

竞赛官网  
<http://hycup2014.uedmagazine.net/>





## UIA- 霍普杯 2013 冠军作品——《时间 - 印记》

**学生姓名:** 邢腾、刘晓阳

**作品名称:** 时间-印记

**学校名称:** 清华大学

**竞赛主题:** 演变中的建筑——建筑的消融

### 设计理念:

场地历经十年的拆迁,已经面目全非,开发商也期望与将场地变为又一个新的居民区。然而这样的设计相当生硬,我们希望能够通过更加巧妙的手段,将公园融入到场地的设计之中,这样不仅为本社区提供了中庭般的活动空间,也最大限度保留了历史的印记。

时间是这个设计的关键因素,我们一直在思考如何在场地被开发商拆掉之后仍然能够让人们有所怀念。因此我们寻找到了场地的树木,这些树木随着季节的变化开花落叶,使人们感受到了时间在身边流失。我们着重营造一个空间,得以让人们去观察树木,感受时光。而在博物馆主体建筑中,围绕中心而展开的回忆空间则有玻璃连廊环绕,不仅展示着场地仅存的残垣断壁,也将友人的目光集中于中央的树丛。同时建筑的使用方式随时间的变化而改变,这种变化不仅反映在一天当中,博物馆内的景观在四季之间的变化也会给建筑带来不同的氛围。

与传统的博物馆不同的是,这个博物馆更注重其对于社区的价值,我们期望博物馆能够面向周围社区中的各个人群开放。景观坡地上设置的不同功能最大限度的将回忆性质的博物馆与日常的居民活动融合在一起,共同构筑出平和的建筑氛围。我们为各种社区居民设计了多种流线,使得多个功能有各自出入口,且通向环形展厅。灵活的空间布局让人们更自由对于建筑和景观进行探索,激发人们之间交往的活力;而围绕中间的树丛组织起主要展览区域作为新的社区文化中心,培养起居民的社区归属感。

场地两侧建设居民区所挖出的土壤回填至博物馆用地之中,使得走廊以及树木都如同烙印一般留在场地之中。根据周围居民需求重整地形之后,将博物馆的主题建筑建设在具有保留价值的建筑群之中,最终实现历史与现实之间的对话。同时,我们考虑了博物馆特殊的采光需求,覆土植被的可行性,景观公园与博物馆内游客之间的环境需求,和不同展品的共融。建筑物本身的功能巧妙地变化为了观景,建筑的最大价值就是为了给人们提供一个观看四季变化感受时光变迁的容器,提醒着人们,时光匆匆,我们人类的文明都在随着时间向前发展,这才是历史之所以重要的原因。



霍 | 普 | 建 | 筑  
H Y P - A R C H

主 编：龚 俊      副主编：吴叶熊      责任编辑：周翠华、马惟略      策 划：许文秀      美术编辑：苏珊珊、洪彩瑞

www.hyp-arch.com    E-mail: info@hyp-arch.com    TEL:+86(21) 58783137 58781808 68590505    中国上海浦东新区芳甸路 1155 号浦东嘉里城办公楼 4201 ( 201204 )