

NO.22



HYP-ARCH

PROJECT 新案例分享
R&D 霍普研发
NEWS 霍普资讯
UIA-HYP CUP 霍普杯



PROJECT
新案例分享

保利信达·熙悦府 [安徽芜湖, 住宅]

绿地香港·宋隆小镇(一期) [广东肇庆, 住宅]

保利·时光印象 [江苏无锡, 住宅]

郑州保利国际文化广场 [河南郑州, 住宅/写字楼/商业综合体]

DESIGN CREATE VALUE
设计创造价值



芜湖保利信达熙悦府

WUHU POLY CINDA CENTER MANSION

设计团队： 杨赫 周钟秉 蔡艳超 戴伊漪
陈华 王彧 唐云霞

项目类型： 住宅

项目地点： 安徽芜湖

设计时间： 2017 年

建筑规模： 33.18 万平方米

项目状况： 部分完成

开发单位： 保利地产

建筑摄影： 曾江河



项目特色

项目位于芜湖城东新区位于神山路以北，仁和路以南，东侧为安澜路，西侧为海晏路距离芜湖市政府仅 1 公里，北侧紧邻城市中央公园，景观条件优越。

本案以芜湖市的城市形象为依托，创造芜湖市城市沿江形象新地标。因地制宜，尊重现状地貌，合理有效的利用沿江景观。

从基地实际情况出发，合理规划和布局，注重功能的合理性、结构的合理性、生活习惯、邻里组团的合理性。注重基地与周边环境整体的生态可持续性，积极保护和利用现状自然生态要素，创造社区范围内的生态平衡。

以建设和谐社区生活为规划目标，满足住宅的居住性、实用性、舒适性、安全性、耐久性和健康性等等要求。以理性的、有机的、细致的规划，强化资源共享，使公建和住宅的使用均好性、景观均好性得到充分的实现。



规划布局

保利熙悦府规划中心采用对称方正的轴线式布局，轴线之上以多重组团组合而成，形成多变的序列空间。丰富的序列空间为居住使用者营造一种具有仪式感的场景空间。场地内以轴线形式的景观带贯穿两个地块，以形象为依托，创造芜湖市城市沿江形象新地标。



售楼处

在项目用地条件受限的情况下，示范区与幼儿园功能为一体，在功能、空间与环境的关系是本案在设计之初所面临的核心议题，要做出一个既有售楼处功能空间又符合标准规范的12班全日制幼儿园，这种特殊性极具挑战。

幼儿园是孩子们在成长过程中第一个接触的公共空间，空间的尺度、使用的灵活度以及室内场景和氛围都会给一个孩子带来不同的感知。我们希望营造一个充满温暖与关怀的空间氛围，通过建筑中庭、室外露台及场地变化预留幼儿园可使用的活动空间，并渗透到每一个空间细节中，使其形成项目本身独一无二的气质。

熙悦府售楼处主入口空间一改传统中轴对称形式，转而采用更加纯粹的建筑手法，通过对光影及高对比材料的组合，利用有限的进深空间塑造出别有韵味的半室内空间，步行入口与对景墙面的呼应，顶部局部掏空与巨石雕塑交相呼应，营造了儒雅的迎宾入口空间体验。踏入第二进庭院，形式方正，两侧游廊，院内水面无限延伸，空间给人一幽深之感，此为无界之境。





绿地香港·宋隆小镇（一期）

GREENLAND SONGLONG TOWN

设计团队：张源 胡海涛 何玉萍 吴晓亮 余泽春
徐李晶 叶优优 姚远 何小飞 林琳
周秀 张青 许莹 王怡 琚诗怡 乐金

项目类型：住宅

项目地点：广东肇庆

设计时间：2018年

建筑规模：59.5万平方米（全期168万平方米）

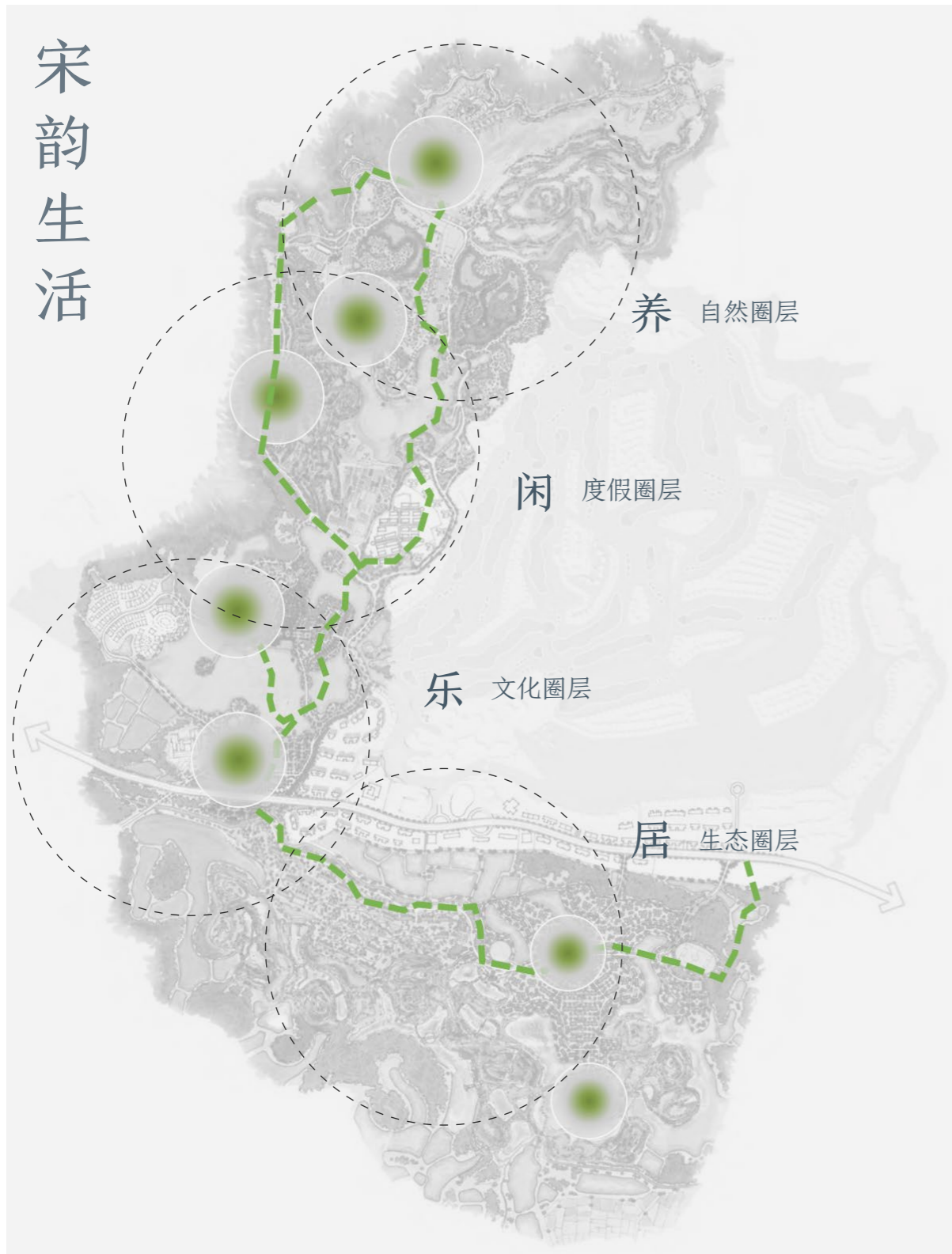
项目状况：现场施工

开发单位：绿地香港



项目特色

宋隆小镇项目地处国家历史文化名城肇庆市。肇庆曾为宋徽宗封地，宋文化源远流长，素有“北有开封，南有肇庆”的美称。宋隆小镇基于渊源的“宋”式文化核心，打造“宋式小镇”的建筑群落、“依山而筑，择水而宿，卧龙而居”的田园水式文化旅游项目、打造具有“宋词意境”的生态居住新体验。



规划布局

基地总用地约 4500 亩，建设用地 1500，其余农旅用地、水域面积约 3000 亩。基地内绿林扬风，白水激涧，隐山现水，层林尽染。

规划上尊重基地自然风貌条件，融入宋式风貌元素、现代生活理念，来展开文化故事的演绎体验。基于自然环境条件，总体定义为四个圈层：文化、度假、自然、生态，分别赋予不同文化 IP——乐、闲、养、居。



一期 36#37# 地块位处生态圈层，根据本地块的南北面水、层林环绕的特点，方案设计考虑更好的利用与保护自然，对景观资源进行挖掘。

住宅为纯点式，散落错放布局。保证每户的外部景观视线及内部花园均好。

建筑设计

住宅设计语言上攫取宋型文化符号,对披檐、出檐、墙身、基座等进行现代建造技术处理,保留宋型建筑与中心园林景观一经,打造“宋韵田园”般的现代居住新体验。飘顶、横向线条及竖向稳定、基座,塑造飘逸、典雅、端庄的新宋式建筑。以宋型中式元素为主,简洁现代手法打造立面层次,轻盈时尚具有现代感。



设计语言

新宋式风格主张以具有浓厚宋代中式特色的传统文化为根基,融入现代建筑的设计。

飘逸

飘顶

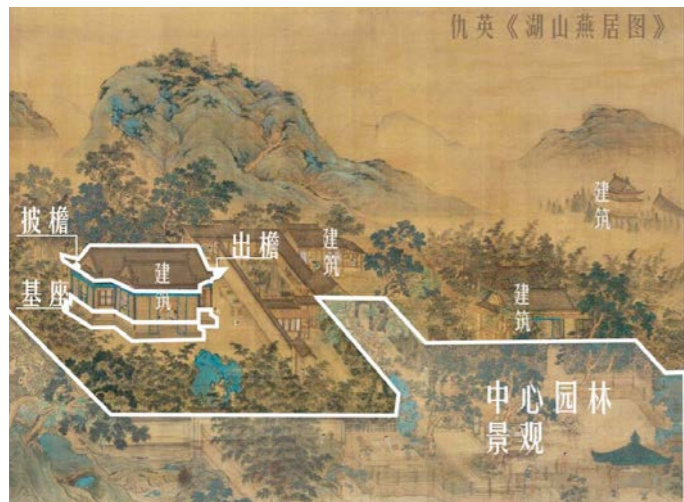
典雅

横向线条
+
竖向稳定

端庄

基座





| 宋型文化提取

启动区售楼处设计根植于肇庆宋文化，打造宋隆书院，以此奠定文化基调，统领全区协调发展。宋代美学追求自然美（天）与人工美（人）融于一体的意境，有鉴于此，书院设计结合自然（水天一色）及人工美（现代技法），以中式语言为骨，现代手法为辅，打造西技中魂、复现宋文化之雅集交游沉香古卷。

无锡保利·时光印象

TIME IMPRESSION

设计团队： 杨杰峰 伊和 梁霏 马菁涓
项目类型： 住宅
项目地点： 江苏无锡
设计时间： 2017 年
建筑规模： 31.7 万平方米
项目状况： 首开区竣工完成（2018）
开发单位： 保利地产
建筑摄影： 施金忠





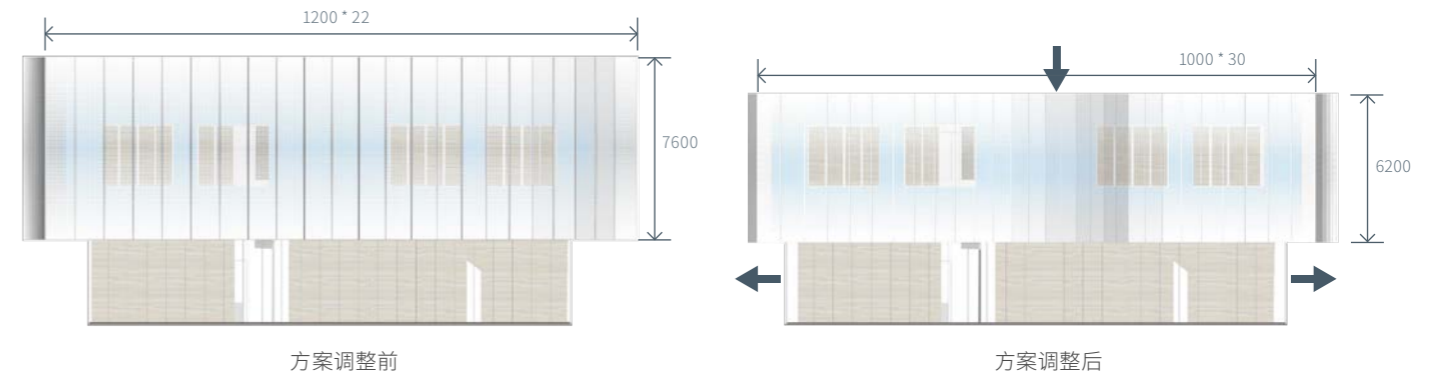
项目背景

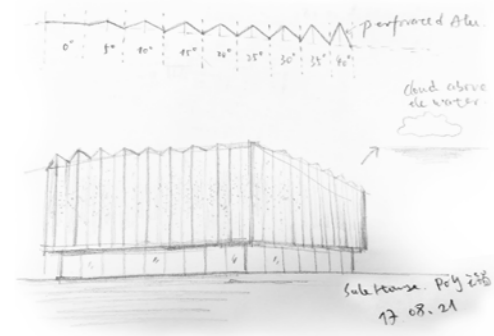
本项目地处吴越文化的发源地无锡，所以方案的设计是以打造具有江南书院气质的建筑为出发点，以现代建筑材料和构成手法最终呈现。本案名为时光印象，设计中希望实现无锡的吴越时光带给现代生活中崭新的印象。



二次创新

售楼处由于后期要实现商业功能的转化，所以在设计时极致的控制了建筑的面积，以保证向销售属性的转化，在保利产品系“小而美”的基础上实现了又一次瘦身，将原来 1200 m² 的面积精简到了 735 m²，我们称之为“Mini 而美”。通过此二次研发，将进一步降低项目成本，减少工程时间，利于商铺转化。





售楼处立面造型取自于中式“折叠的屏风”，每一个标准模数片（屏风）为高6米的穿孔铝板，通过折叠5°角的基本转动变量，可以实现一种标准模数下，不同角度组合的上百种组合方式，经过造型实验最终选择了其中一种由静向动的逐级递增5°组合方式。在保利原有立面标准产品的基础上，本项目再一次挑战了我们定义的“Mini 而美”的极限，将标准产品立面的小模数铝板 1440x1440mm，改为了大模数 6000x1100mm。



此项设计可大大减少固定铝板的龙骨量，减少施工铝板数量，从而进一步降低成本，减少施工周期。

通过对保利时光印象二代产品的设计创新，粗算可以比一代产品综合成本及施工周期降低约5%，实现可以更小，更精的“Mini 而美”。

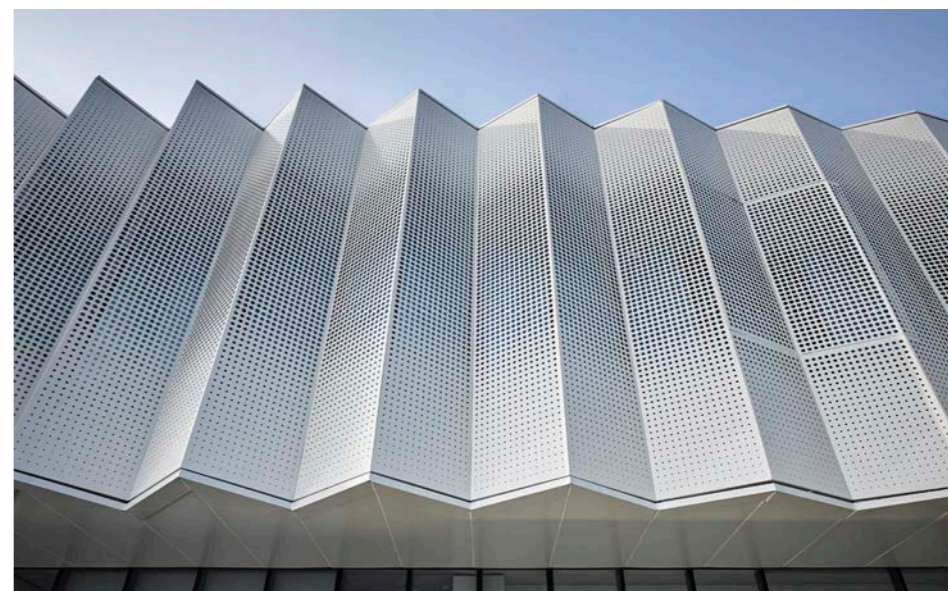


细部文化

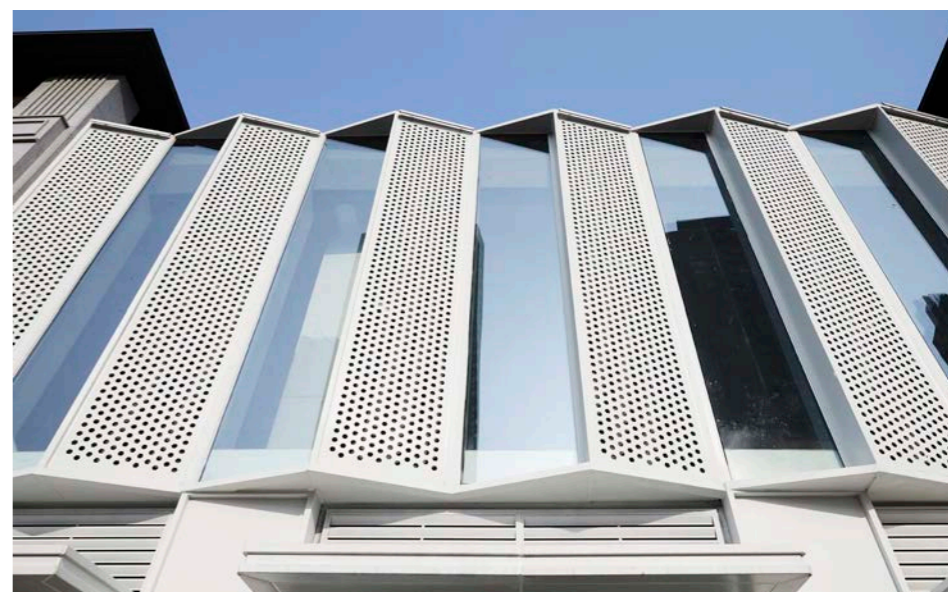
方案设计中全部采用现代材料，而对现代材料的细部刻画则采用了中式的构成。檐口采用了三种现代手法演绎下的“飞檐”“双檐”“花檐”。石材门框设计了三叠边的细节构造。壁灯的大小也根据建筑体量造型的变化而变化。售楼处的穿孔铝板为圆孔渐变，而商铺则是六边蜂窝孔。



售楼处圆孔渐变穿孔铝板 ▶



商铺六边蜂窝穿孔铝板 ▶





郑州保利国际文化广场

ZHENGZHOU POLY INTERNATIONAL CULTURAL SQUARE

设计团队： 孙义宁 巢尔康 陆春晖
项目类型： 高端住宅 / 甲级写字楼 / 商业综合体
项目地点： 河南郑州
设计时间： 2015 年
建筑规模： 42 万平方米
项目状况： 方案报审
开发单位： 保利集团

区位分析

郑州保利国际文化广场项目位于郑州市高新区科学大道北侧，是由2栋150-175M超高层甲级写字楼、2栋80M左右的高层公寓楼、9栋高层住宅楼以及相应的商业裙房组成。东至银屏路，南临科学大道，西至，北至规划路，处于郑州高新区非常重要的位置，交通极为便利。

规划布局

2栋超高层办公分别设于地块的东南角与西南角，2栋高层公寓布置于地块南侧的中间，这样既保证了整个项目在科学大道上的展示形象，又丰富了城市天际线。体形多变的商业裙房使得空间更加灵动。

9栋住宅楼设于地块的北侧，既避免了科学大道上车流对住宅的影响，又能与北侧的住宅用地形成呼应。在保证城市形象的同时，也兼顾了住宅的实用性。



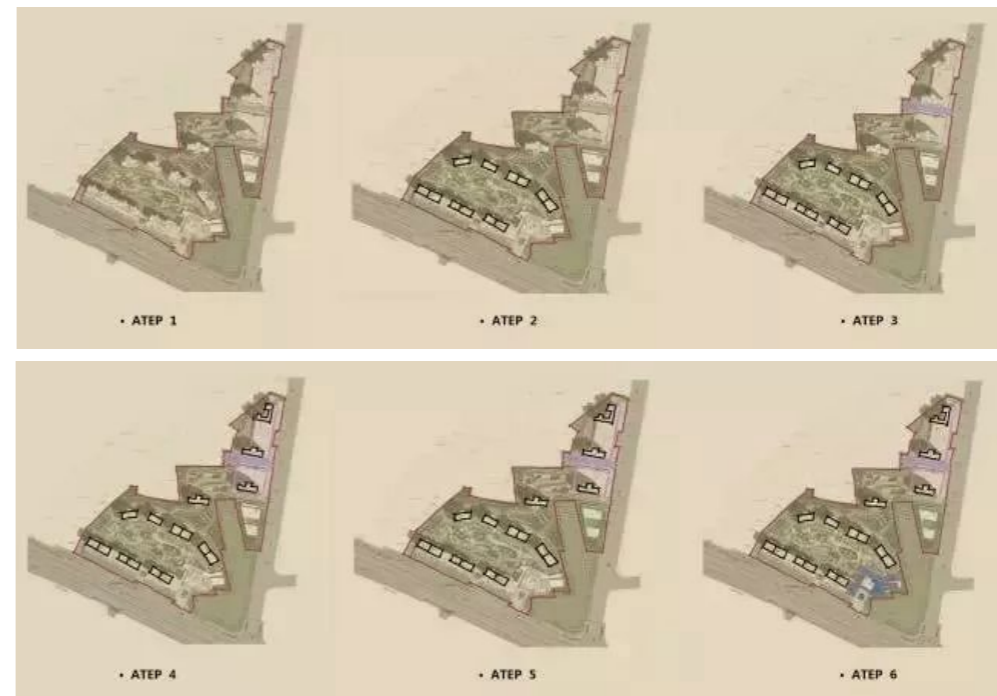
项目特色

项目设计概念来源于郑州市市花“月季”，提取月季“花瓣”元素，以“中”为文化精神进行元素重组。功能包括创意办公、保利若比邻、艺术培训、保利巡展、儿童科教、保利书城、保利影院、创意美食、保利拍卖等。



RESIDENTIAL BUILDINGS

全独梯入户高层住宅



研发背景

如同大多数中心城区旧改项目,我们面对的是一块地界极其不规则的用地。地块约6.7万平方米,南北向最长约440米,东西向最宽260米。

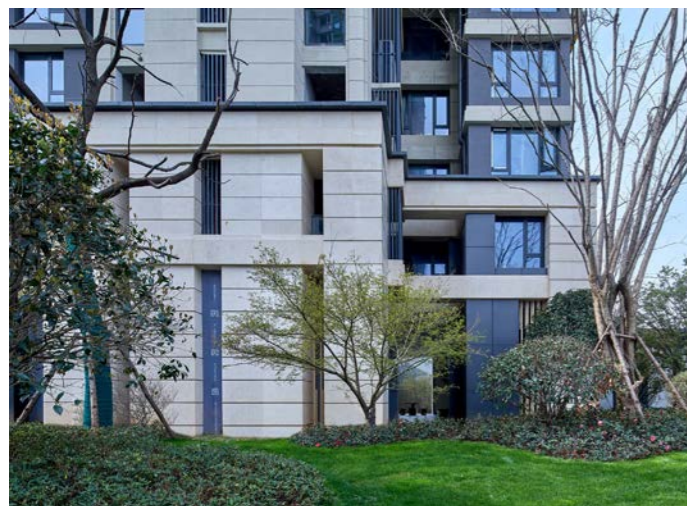
在不规则用地条件下,我们努力在用地南侧相对完整的地块设置由两排呈围合状形态布置的项目主体组团,产品全部为T2独梯入户类型。用地北侧的规划条件较为复杂,首先必须设置一条穿越用地、联通卓刀泉南路和华东师大东南门的市政通道。

结合穿越地块的市政通道,布置项目必须要还迁商业,形成项目北侧朝向卓刀泉南路的社区商业街。综合考虑日照和城市景观,布置还迁住宅和3栋T4商品楼。T4楼栋为创新全独梯入户。

门堂风雅

不同于主入口的恢弘，我们将场所情景收缩，以化繁为简之法诠释门堂风雅之姿。单元入口通过 22m*5.4m 的简洁体块，镶嵌内敛细腻的玫瑰金收边，将归家灯光的柔和感和“大家”归家的仪式感轻柔勾勒而出。

建筑整体为现代风格，体现简洁大气的效果，近人尺度用古典风格点缀，增强文化感，立面比例尺度适宜，统一中有一定变化，注重细部设计。建筑立面装饰运用适当，基座采用石材，上部采用仿石涂料，材质选择有利于提升产品品质，体现产品的价值。



幽雅门户

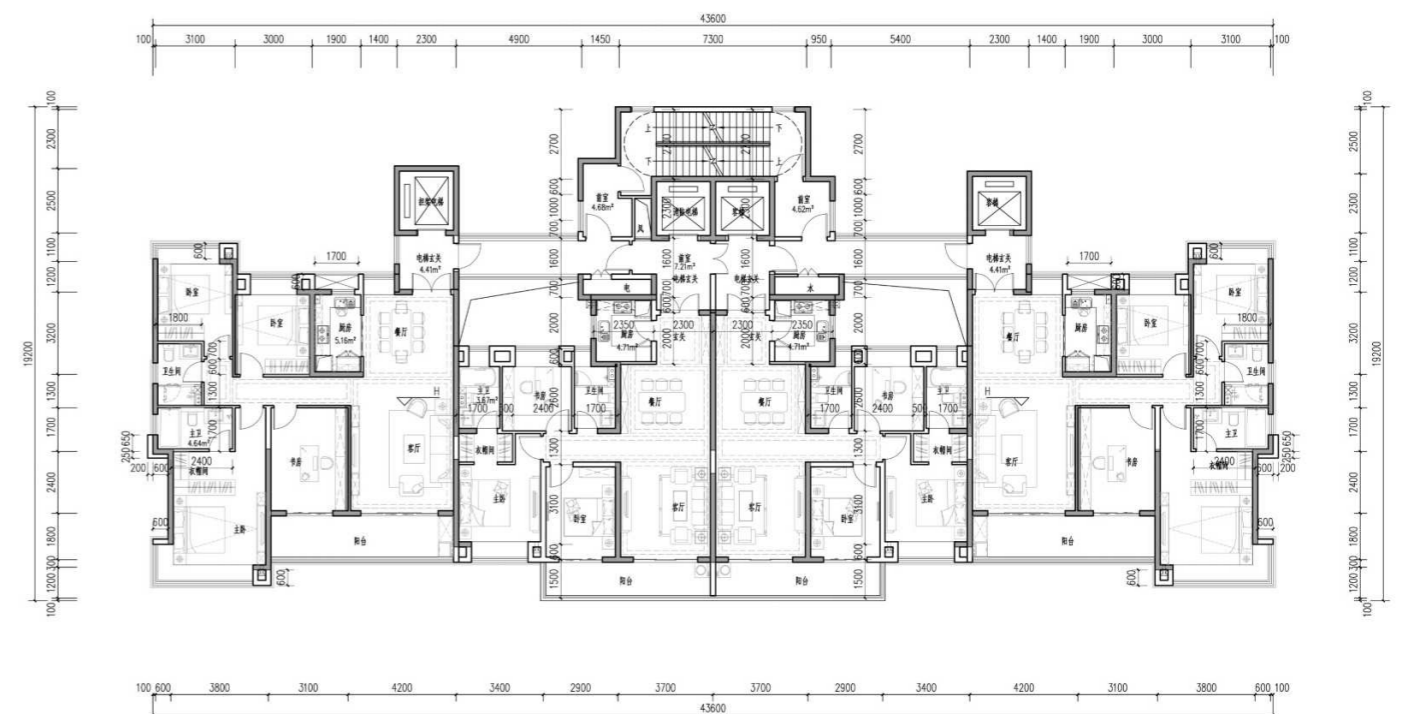
专属的“独梯”刷卡入户模式将私有空间延展于外，营造尊贵的入户体验。约四平米的户前玄关的设计形式为住户提供了彰显各家喜好的“室内花园”，或花木环绕，或屏风柜阁，私家品位就通过门前的小微空间流露而出。



首创 T4 户型独梯入户

传统的高层住宅核心筒多为两部共用电梯，通过共用电梯厅及走道后入户，私密度差且入户体验感一般。本项目首创 T4 户型独梯入户，通过优化核心筒交通体系的方式，在传统二梯四户的基础上增加两部电梯或者一部贯通门电梯，使得

市场上最大量的每单元 4 户的户型实现了独立电梯入户的高品质产品体验，同时增加了私密性，为住宅市场的多样化体验提供了一种解决方式。该设计已成功申请专利证书（专利号 201721896123.3），得到国家知识产权局的专利认可。



户型图

光的篇章

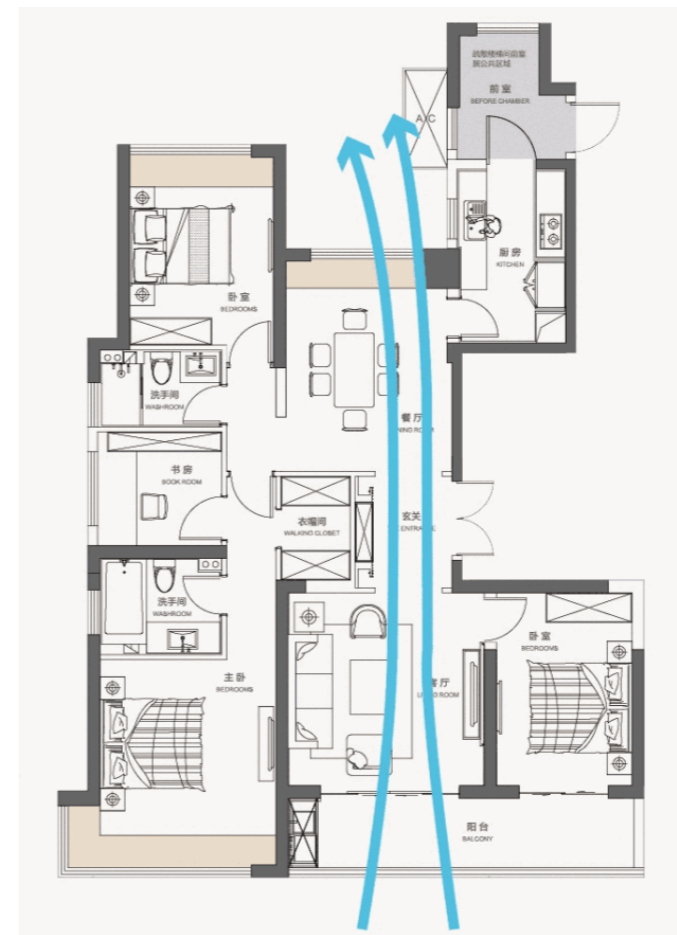
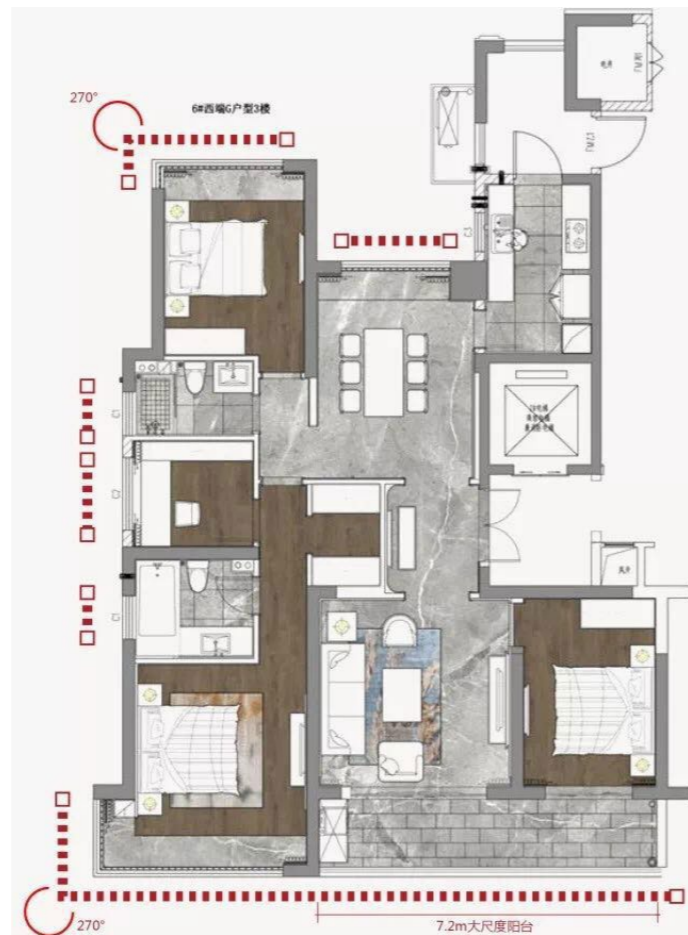
光，是人性最本质的认同。

清晨，阳光暖的刚刚好，6-7米超长通透阳台，亦或是转角全景卧室飘窗都为阳光提供了充足的闯入室内的机会，我们将南向阳光 270°归于户内，轻慢翻飞，微光弥漫，与自然对话的一天便从此刻悄然开始。



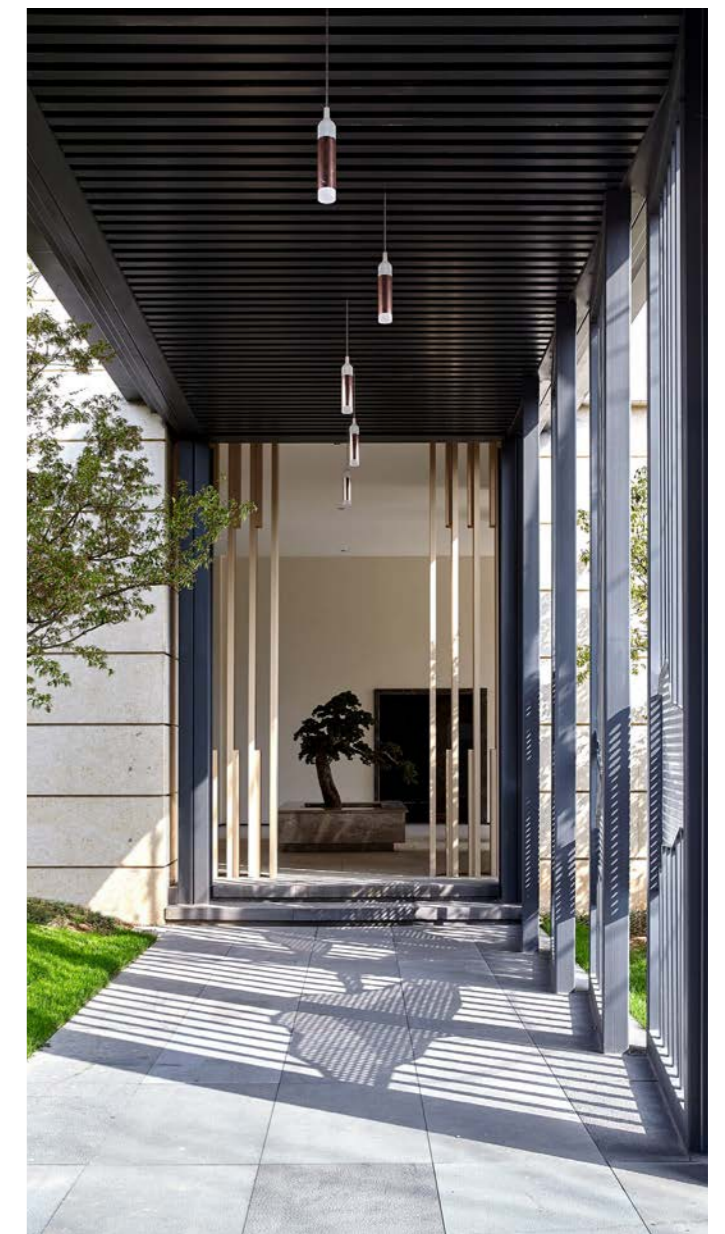
每一寸阳光都需被善待，实现面宽最大化的同时，门窗也成为了设计考量的重点，精选的每一扇系统门窗，相较于市面上普通门窗，在保温、隔热、节能、防尘等方面具有突出性能的同时，实现了窗框最小化、玻璃面最大化。

南向 6.6-7.5m 宽绰阳台，配合同样力求玻璃面最大化的采光栏板，营造阳台逸居的美学主张。



风的引入

我们通过项目风环境模拟实验探寻私园每一处的微风和煦。同时，没有厨房遮挡的全景开窗将户外景色纳入房中，并实现南北对流。清风穿堂过，美景入眼帘，空间只是家的载体，而置身其中的舒适感受更彰显着家的意义。



霍普股份举办十五周年暨办公室乔迁新址徒步活动

霍普股份荣获 2017-2018 第四届地产设计大奖·中国优秀奖

霍普股份赴新加坡考察学习

霍普股份应邀参加 2018 行者旭辉·城市公益徒步上海站活动

霍普股份荣获 2018-2019 国际地产设计大奖 - 中国复合型住区建筑优异奖

霍普股份举办十五周年暨办公室乔迁新址徒步活动



4月1日,霍普股份举办十五周年暨办公室乔迁新址徒步活动。活动从办公室旧址浦东嘉里城出发,终点为办公室新址滨江文化城 270 库,途经霍普之前的办公地点——位于世纪大道的长泰广场、信息大楼,一路走来,既有对往昔的点滴回忆,更有对全新图景的美好展望。徒步路程全长 15 公里,恰好印证霍普股份成立十五周年,积跬步以至千里,一步一个脚印地印证未来。

霍普股份荣获 2017-2018 第四届地产设计大奖·中国优秀奖



4月27日,2017-2018 第四届地产设计大奖·中国总评选与颁奖典礼在上海举行。本届大赛,组委会共邀请到 214 家机构参赛,收到 658 份参赛作品,分别来自中国、中国香港、中国台湾、美国、英国、德国、日本、澳大利亚、新加坡、加拿大、丹麦、秘鲁等国家和地区。

霍普股份通过团队努力,从 658 份参赛作品中脱颖而出,以杭州保利·融信大国璟项目荣获 2017-2018 第四届地产设计大奖·中国优秀奖。

霍普股份赴新加坡考察学习

新加坡是世界著名的“花园城市”，其城市建设可谓现代化都市的范本，新加坡的住宅设计也同样具备国际化、生态化等特征，众多国际大师亦在此留下作品。4月，霍普股份考察团亲赴新加坡考察学习，用脚步丈量城市梦想，用设计眼光探索发现建筑精华，挖掘新加坡建筑设计中的宝贵经验与财富。

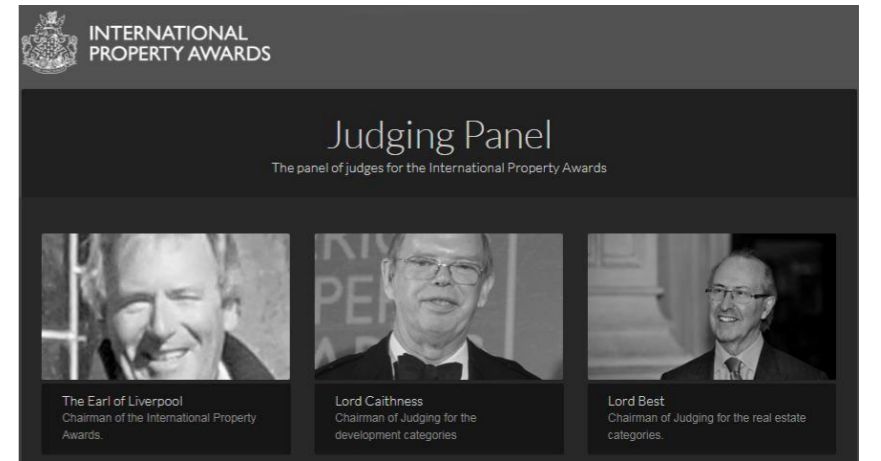


霍普股份应邀参加 2018 行者旭辉·城市公益徒步上海站活动

5月5日，作为旭辉集团战略合作伙伴，霍普股份应邀参加“2018 行者旭辉·城市公益徒步上海站”活动。活动以“用脚步丈量城市梦想”为主题，倡导以公益徒步的形式，为参与者提供一次体验上海城市美好生活的机会。脚步丈量是前行的动力，伙伴同行是守候的温情，缱绻在初春的明媚中，霍普与旭辉同仁共进共赢。



霍普股份荣获 2018-2019 国际地产设计大奖 - 中国复合型住区建筑优异奖



初创于1994年的国际地产设计大奖(The International Property Awards)，是世界上规模最大、最富盛名的地产设计大奖。每年约有110个国家参与竞赛，大奖评委会由全球约八十位声名卓著的专业人士组成。霍普股份跳脱出国内地产设计大奖的范畴，挑战国际顶尖赛事，与世界一流水平切磋比试。据主办方官方数据统计，今年亚太地区共收到744个参赛作品。霍普股份从数量众多的作品中脱颖而出，以广州保利星海小镇项目荣获2018-2019国际地产设计大奖 - 中国复合型住区建筑优异奖。

UIA-HYP CUP

UIA - 霍普杯

UIA - 霍普杯 2017 国际大学生建筑设计竞赛颁奖典礼在天津大学成功举办

2018 UIA - 霍普杯评委会主席帕特里克·舒马赫解题

UIA- 霍普杯 2017 国际大学生建筑设计竞赛颁奖典礼在天津大学成功举办

2018 年 4 月 2 日, UIA- 霍普杯 2017 国际大学生建筑设计竞赛颁奖典礼于天津大学建筑学院圆满举办。“UIA- 霍普杯国际大学生建筑设计竞赛”始于 2012 年, 国际建筑师协会 (UIA) 为国际主办单位, 天津大学建筑学院、《城市·环境·设计》(UED) 杂志社为主办单位, 上海霍普建筑设计事务所股份有限公司独家冠名, 是面向国际建筑高校大学生的年度建筑设计竞赛。作为国内外最具影响力的大学生建筑设计竞赛之一, UIA- 霍普杯已成功举办六届。2017 年, 竞赛由华南理工大学建筑学院联合主办。

UIA- 霍普杯 2017 国际大学生建筑设计竞赛延续“演变中的建筑”的主题, 并以“改变与重塑”为设计题目。竞赛评委会主席让·努维尔先生认为: “21 世纪的大都市不断的蔓延, 占用越来越多的土地和空间, 同时它们又是松散广漠的, 城市的进化并不应当简单以扩张的方式持续膨胀。”此次竞赛鼓励学生大胆想象, 设计能够和周围产生互动的并具备生命力的建筑, 让所选择的现有空间“产生突变”。

本届竞赛有来自 30 多个国家和地区共计 3000 余组学生报名参赛, 最终评选出一等奖 1 组, 二等奖 3 组, 三等奖 8 组, 优秀奖 24 组及入围奖 40 组。



崔愷 中国工程院院士, 中国建筑设计院有限公司名誉院长、总建筑师

庄惟敏 清华大学建筑学院院长、教授、博士生导师

韩冬青 东南大学建筑学院院长、教授、博士生导师

张颀 天津大学建筑学院院长、教授、博士生导师

司聚民 华南理工大学建筑学院党委书记

孔宇航 天津大学建筑学院副院长、教授、博士生导师

朱小地 北京市建筑设计研究院总建筑师

齐欣 齐欣建筑设计有限公司董事长、总建筑师

汤桦 重庆大学建筑城规学院教授, 深圳汤桦建筑设计事务所总建筑师

刘晓都 URBANUS 都市实践建筑设计事务所创建合伙人、主持建筑师

吴钢 维思平建筑设计创始主设计师、董事长

柳青 《城市·环境·设计》(UED) 杂志社执行主编

许文秀 霍普股份董事长助理兼总经理助理



2018 UIA- 霍普杯 评委会主席帕特里克·舒马赫解题

竞赛主题 | 演变中的建筑

竞赛题目 | 城市共生: 定制化社区模块

「设计任务」

本次竞赛要求选手们在中国一个一、二线城市选择一块城市中心区, 打造一个拥有约 1000 个小单元的共生集群。每一个单元可以很小, 如约 12 m²的单人居所和约 16 m²的双人居所。这些单元应该是预制的模块, 同时也应该是一个参数化系统, 可以满足定制化需求。应避免无限重复单一单元, 应包含多样的、混合型单元种类, 并考虑集聚模式。空隙和中间区域应作为社会交流空间。

同时, 单个小型单元应增加大量共享设施, 诸如: 厨房、就餐区、休闲 / 生活区、咖啡 / 酒吧区和联合办公区等, 以大大弥补单个单元的空间局限。单元空隙和共享空间组成的交流场所将成为居民最初选择该地块的原因。

「帕特里克·舒马赫解题」

“共生”这个概念就是要创造一个真正的社区, 而不是基于居住集合体内的包容性和随机人群聚集的政治正确层面上的社区。这并不是我所相信的那种社区, 但现在我们有一个机会让一群真正在共享空间的人共同呆在一个带小型独立个人单元的共生环境里。

最理想的居民莫过于投身于创意产业的年轻企业家, 他们现在在中国的企业孵化器以及类似的地方如雨后春笋般出现。我们的作品应该是在这样的大环境下应运而生的。

而这只是中国经济从制造业到知识创新、研究发展和金融市场的整体转型中的一部分。

要进入以知识网络为基础的下一阶段的社会, 这实际上是城市复兴背后真正的推手, 是一种全球性现象在中国的自发性缩影, 一种全新的城市聚集化趋势。

我们关注的点在于定制化模块, 目前这种概念基本上都基于对单个单元的解读, 又或者是一到两种不同的单元。在这



里我们应该一方面考虑多种单元的定制, 另一方面思考多种聚合的方式以及更小的单元组和次组, 这样才能达成多样有活力的社区建设。



主 编：龚 俊
副主编：赵 恺 杨杰峰
策 划：许文秀
责 编：许文秀
编 辑：丁振海 于 闯 万小雯
美 编：陈晓孜

地 址：上海市浦东新区民生路 3 号滨江文化城 270 库 200135
电 话：+86(21)58783137 +86(21)68590505
www.hyp-arch.com



微信公众号



网 站